

# AISHE

Självvärderingsverktyg  
för hållbar utveckling  
i högre utbildning



**MÄLARDALENS HÖGSKOLA**  
**ESKILSTUNA VÄSTERÅS**





Foto: René Mansi

# Hållbar utveckling i högre utbildning

Hållbar utveckling är en stor utmaning för dagens och morgondagens samhälle. Frågan är hur vi idag ska kunna leva ett gott liv utan att riskera framtida generationers möjligheter att göra detsamma. I den högre utbildningen skolas studenter inför sina kommande yrkesliv. Där finns därför stora möjligheter att lära framtida generationer att arbeta för en hållbar utveckling.

Vid Rio-konferensen 1992 uppmärksammades för första gången utbildningens betydelse för hållbar utveckling. Sedan dess har insikten om att människors lärande är centralt för hållbar utveckling lyfts fram. På FN-mötet i Johannesburg 2002 utropades 2005–2014 som årtionde för utbildning och lärande för hållbar utveckling.

Högskolor och universitet har en viktig roll i arbetet för en hållbar utveckling. Detta har slagits fast i en rad

internationella dokument, till exempel Copernicus-avtalet, Talloires-avtalet och Agenda 21. I Sverige har riksdagen poängterat betydelsen av hållbar utveckling i den högre utbildningen. 2005 infördes följande tillägg i högskolelagen:

*”Högskolorna ska i sin verksamhet främja en hållbar utveckling som innebär att nuvarande och kommande generationer tillförsäkras en hälsosam och god miljö, ekonomisk och social välfärd och rättvisa”.*

Trots att dessa dokument innehåller viktiga riktlinjer för den högre utbildningen så ger inget av dem en konkret beskrivning för hur högskolor och universitet ska gå tillväga för att bäst bidra till en hållbar utveckling. Internationellt har olika bedömningsinstrument skapats för att bedöma hållbarhetsaspekter i högre utbildning och ett av dem är AISHE som vi här vill sprida kunskap om.



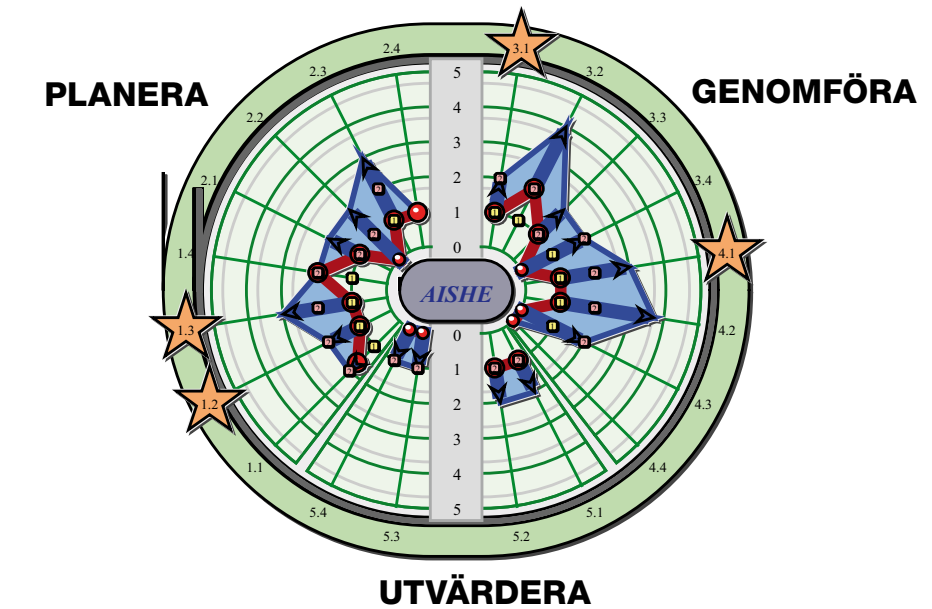
Foto: Andres Rodriguez

# AISHE – ett bedömningsinstrument för integrering av hållbar utveckling i högre utbildning

En arbetsgrupp inom DHO (Duurzam Hoger Onderwijs) kallad CDHO (Commissie Duurzam Hoger Onderwijs) tog initiativet till att utveckla AISHE, som står för Auditing Instrument for Sustainability in Higher Education. Verktøget är tänkt som ett bedömningsinstrument där integrering av hållbar utveckling i högre utbildning kan mätas och förbättras. Det lämpar sig bäst för bedömning av enskilda program och/eller avdelningar.

I den svenska översättningen benämns AISHE som ett självvärderingsverktyg. Anledningen till detta är dels att kvalitetsarbete vid högre lärosäten ofta innefattar självvärderingar och dels att vi ännu inte har någon svensk auktoriserad AISHE-bedömare.

AISHE-verktyget är baserat på en modell för kvalitetsledning som utvecklats av European Foundation for Quality Management, EFQM. Modellen vidareutvecklades av In-



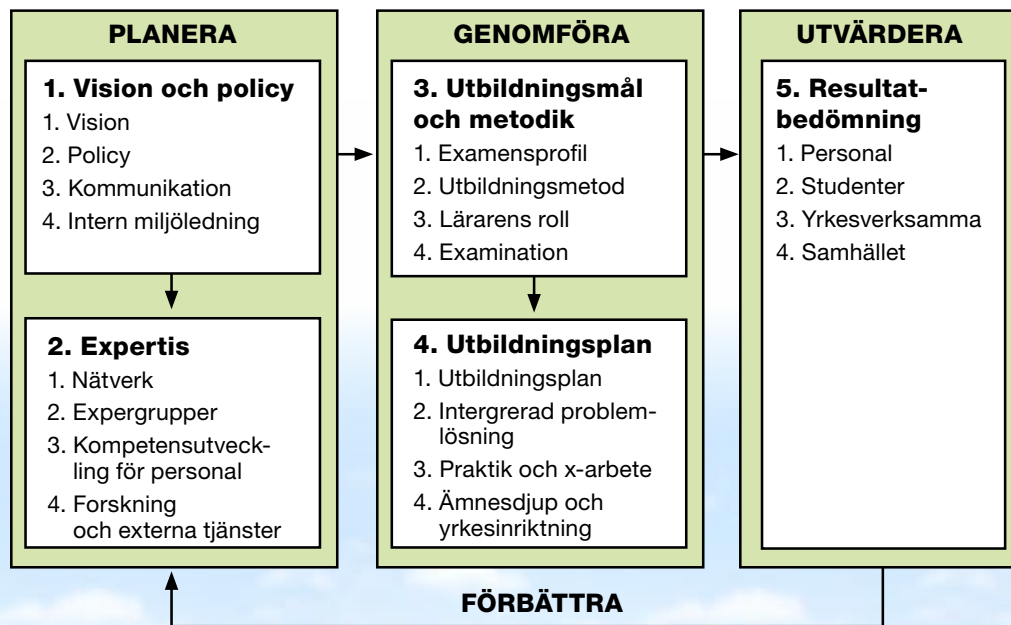
AISHE-kriterierna är grupperade inom fem fokusområden som är samlade i tre olika kategorier. Dessa är baserade på de första tre av de fyra delarna av en Deming-cirkel: planera, genomföra och utvärdera.

stituut Nederlans Kwaliteitszorg, INK, som på svenska kan översättas med "det holländska institutet för kvalitetsarbete". Därför kallas den "EFQM-INK-modellen".

Grundidén med modellen är att organisationer kan befinna sig i fem olika utvecklingsstadier när det gäller integrering av hållbar utveckling

i den högre utbildningen. Med hjälp av AISHE kan organisationen bedöma vilket stadium man befinner sig i och slå fast vilket stadium man vill uppnå.

Till hjälp i bedömningen används 20 olika kriterier, även om en enskild bedömning inte nödvändigtvis behöver innehålla alla dessa.



Till hjälp i bedömningen används 20 olika kriterier, även om enskild bedömning inte nödvändigtvis behöver innehålla alla dessa.



## AISHE – bedömningsprocess i sex steg

En AISHE-värdering kan göras internt eller tillsammans med en extern AISHE-bedömare.

Det krävs cirka 15 deltagare, varav minst en person ur ledningsgruppen, cirka åtta lärare, fem studenter och minst en person från den tekniska/administrativa personalen.

En fullständig bedömning kan genomföras på en dag, alternativt på två halvdagsträffar.

En AISHE-bedömning innehåller flera olika steg, varav vissa är nödvändiga och andra är valfria:

### ■ Steg 1: Förberedelser

Innan bedömningen startar ska en intern bedömningsledare väljas och syfte, deltagare och kriterier ska fastställas.

### ■ Steg 2: Introduktion till deltagargruppen

Innan det första mötet skickas material ut till deltagarna. På plats förklaras sedan hela processen. Om deltagarna inte är så bekanta med begreppet hållbar utveckling, är det en god idé att avsätta lite extra tid på att lära sig mer om detta.

### ■ Steg 3: Enskild bedömning med poängsättning

Deltagarna ska enskilt fylla i en lista med alla kriterier. För varje kriterium ska de göra en egen bedömning av vilket stadium de anser att organisationen befinner sig i.

### ■ Steg 4: Konsensusmötet

Konsensusmötet är den del av bedömningen som tar mest tid, räkna med 4–5 timmar. Vid mötet ska varje kriterium tas upp för diskussion. Genom att väga samman de olika deltagarnas självständiga reflektioner ska deltagarna försöka hitta en gemensam överenskommelse om vilket som är den rätta poängen för organisationen.

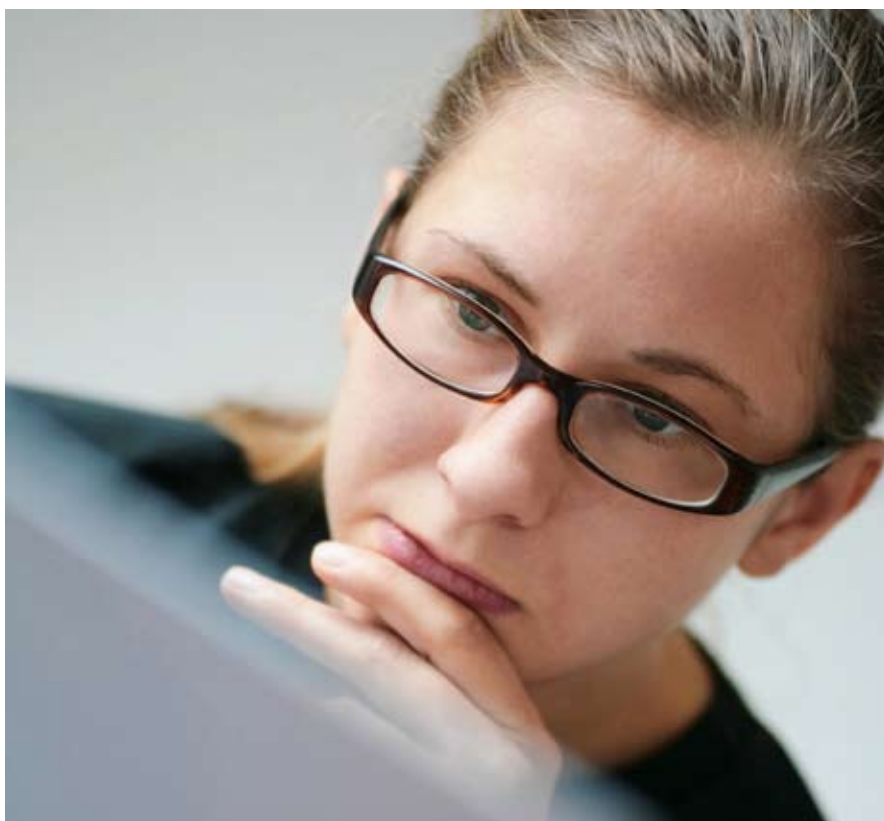


Foto: Tomml

I första hand är målet att nå konsensus om den nuvarande situationen, i andra hand försöker deltagarna enas om en framtidsvision och formulera förbättringsåtgärder. 3-5 huvudmål väljs. Resultatet kan sedan behandlas i AISHE-verktygets resultatmodul.

### ■ Steg 5: Uppföljningsarbete (valfritt)

Om organisationen så vill, finns flera alternativ för att följa upp bedömningen. Dessa måste skraddarsys för den egna organisationen. Om en extern AISHE-bedömare använts kan han eller hon hjälpa till med att ta fram en konkret handlingsplan eller att förbereda organisationen inför en certifiering.

### ■ Steg 6: Repetition

Det är lämpligt att genomföra en AISHE-bedömning igen efter ett till två år för att mäta hur framgångsrikt arbetet varit.

## RESULTAT AV EN AISHE-BEDÖMNING

- En skriftlig beskrivning av nuläge
- Ett dokument med en beskrivning av önskvärd situation
- Minst 20 konkreta punkter för kvalitetsförbättring samt
- En engagerad arbetsgrupp



Foto: Andres Rodriguez



Foto: Eva Stoop/Göteborgs universitet

## Certifikat för högre utbildning

CDHO har tagit fram ett certifikat för hållbar högre utbildning, vilket baseras på AISHE. Hittills har ungefär 50 utbildningsprogram i Nederländerna och 10 utbildningsprogram i Belgien tilldelats detta certifikat.

Än så länge finns ingen möjlighet till certifiering i Sverige, men de lärosäten som är intresserade av detta har möjlighet att certifiera sina utbildningsprogram via CDHO. Allt material för certifiering kan laddas ner från [www.dho.nl/aishe](http://www.dho.nl/aishe).

## Användning av AISHE i Sverige

Du kan läsa mer om hur en AISHE-bedömning går till och teorin bakom metoden i den svenska översättningen av rapporten. Gå in på <http://mdh.se/hogskolan/hu/> och klicka på profilarbete i vänster kolumn. Under 2009 planerar flera lärosäten att

utföra självvärderingar av ett eller flera utbildningsprogram, bland annat vid Göteborgs universitet, Högskolan Kristianstad, det blivande Linnéuniversitetet och Mälardalens Högskola.

Arbetet med AISHE rapporteras regelbundet vid HU2:s nätverksmöten, (HU2 – Högre Utbildning för Hållbar Utveckling) se [www.hu2.se](http://www.hu2.se).

## Användning av AISHE internationellt

Under perioden 2002–2008 har cirka 120 AISHE-bedömningar utförts i fyra olika länder och cirka 50 program är certifierade. Intresset för AISHE börjar sprida sig och ett projekt lett av Niko Roorda pågår för att uppdatera, utveckla och internationalisera AISHE för att inkludera inte bara utbildning utan också administration och ledning, forskning samt samverkan med omgivande samhälle.

Det nya verktyget, AISHE 2.0, förväntas bli färdigt under våren 2010.

## KONTAKTER OCH ADRESSER

AISHEs officiella hemsida:  
**[www.dho.nl/AISHE](http://www.dho.nl/AISHE)**

WWFs utbildningshemsida:  
**[wwf.se/utbildning](http://wwf.se/utbildning)**

Kontakter med utvecklare av AISHE

**[AISHE@dho.nl](mailto:AISHE@dho.nl)**

Niko Roorda  
**[nroorda@planet.nl](mailto:nroorda@planet.nl)**

Svensk kontakt  
(även koordinator för forskningsmodulen i AISHE 2.0)

Sylvia Waara  
**[sylvia.waara@mdh.se](mailto:sylvia.waara@mdh.se)**  
**Telefon: 021–10 15 62**

Lärosäten med AISHE-certifierade utbildningsprogram (dessa är även delaktiga i utveckling av AISHE 2.0)

**Open University,  
Nederländerna**  
**[paquita.perez@ou.nl](mailto:paquita.perez@ou.nl)**  
**[www.ou.nl](http://www.ou.nl)**

**Leuven University College,  
Belgien** (12 program certifierade)  
**[wim.lambrechts@khleuven.be](mailto:wim.lambrechts@khleuven.be)**  
**[www.khleuven.be](http://www.khleuven.be)**



Detta dokument har finansierats av Sida, Styrelsen för internationellt utvecklingssamarbete. Sida delar inte nödvändigtvis de åsikter som här framförs. Ansvaret för innehållet är uteslutande författarens.



Foto: Andres Rodriguez