



HU2 möte 12 maj 2011

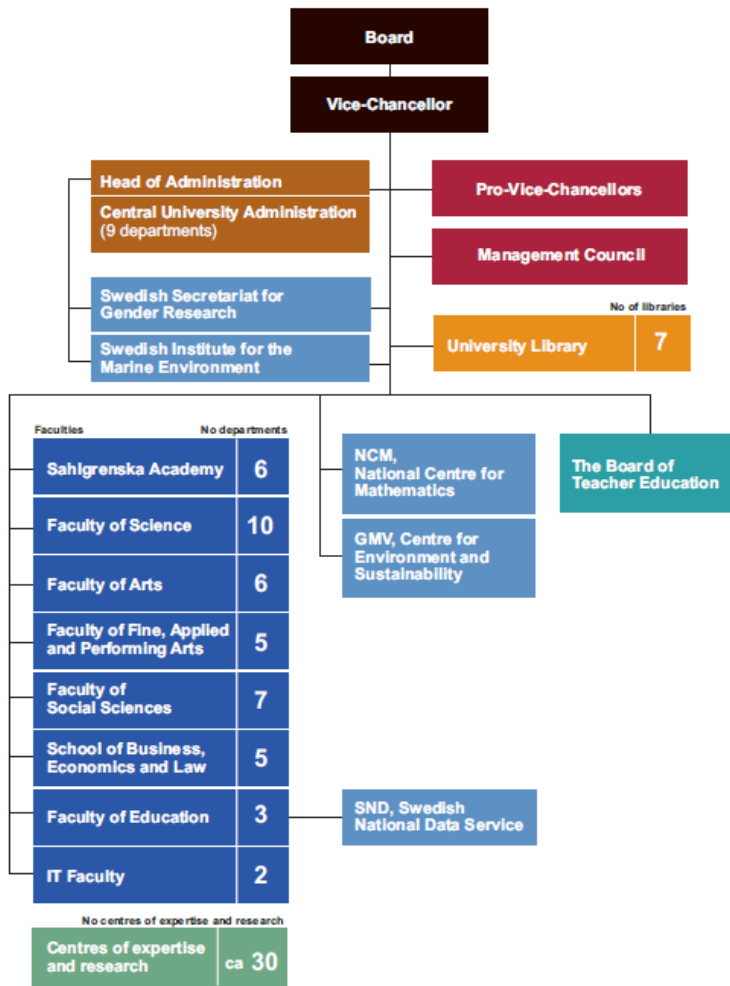
Ulf Andersson

Mail: ulf.andersson@gu.se

Phone: +46-31-772 4966



Centre for Environment and Sustainability, GMV, and
Environmental Unit, University of Gothenburg, Gothenburg,
Sweden



The University of Gothenburg is a traditional European university with 8 faculty boards including 44 departments and some 40 other units.

5 700 employees and 40 000 students

EMS is planned, implemented and reported on university and faculty level

University of Gothenburg organisational scheme.



UNIVERSITY OF GOTHENBURG



University of Gothenburg



Environmental Management System

Certified according to **ISO14001**

Registered according to **EMAS**.

The only university in Sweden, one of few in the world

Sustainability report according to **GRI**, Global Reporting Initiative

2008: Level C, Self Declared

2009: Level B, GRI Checked, first university in the world

2010: Level B, Self Declared

Högskolelagen kap 1 § 5

“Högskolorna skall i sin verksamhet främja en hållbar utveckling som innebär att nuvarande och kommande generationer tillförsäkras en hälsosam och god miljö, ekonomisk och social välfärd och rättvisa.”



Förordning (2009:907) om miljöledning i statliga myndigheter

3 § En myndighet ska inom ramen för sitt ordinarie uppdrag ha ett miljöledningssystem som integrerar miljöhänsyn i myndighetens verksamhet så att man beaktar verksamhetens direkta och indirekta miljöpåverkan på ett systematiskt sätt.



Hållbarhetsredovisning 2010

Innehåller:

Sociala perspektiv

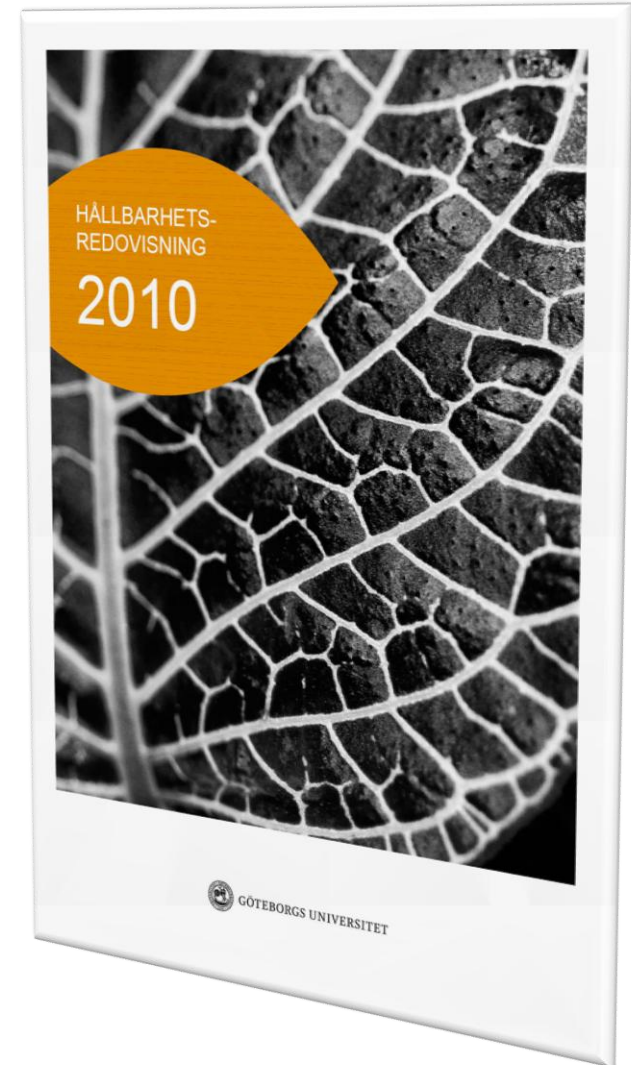
Ekonomiska perspektiv

Ekologiska perspektiv



GMV

Arbetar med miljö
och hållbar
utveckling inom
forskning och
utbildning





FORSKNING MÅL OCH INDIKATORER

Universitetsgemensamt mål

Universitetet skall öka mängden forskning inom hållbar utveckling.

Huvudindikator

Antal publicerade vetenskapliga artiklar med frågeställningar inom hållbar utveckling. Indikatorn sammanställs genom bibliometriska metoder av UB i samarbete med GMV och Miljöenheten.

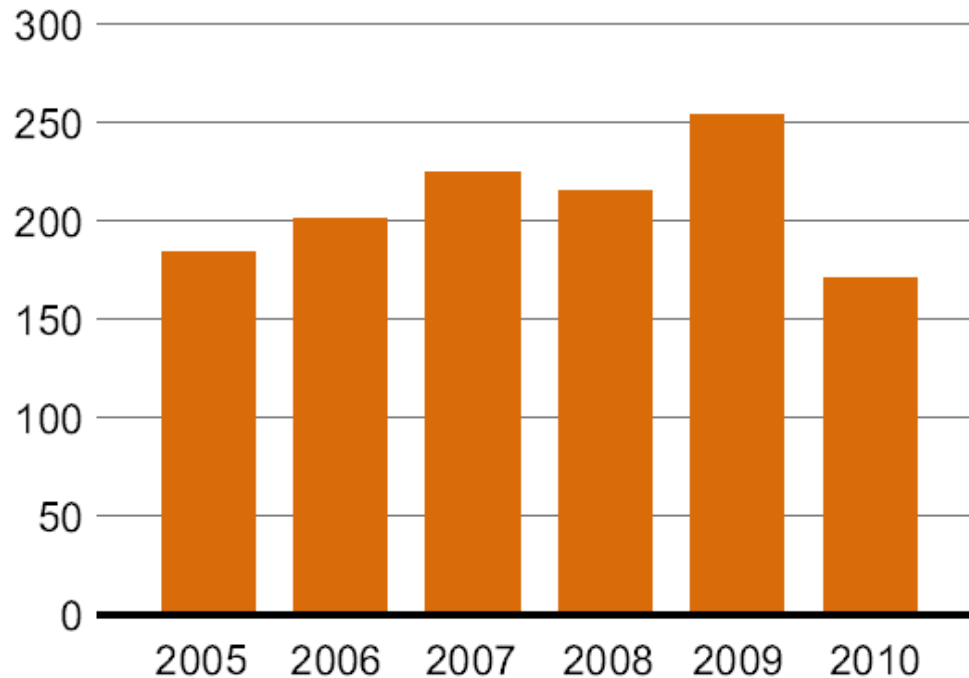
Rapporteringsindikatorer

- o Antal personer som bedriver forskning med frågeställningar inom hållbar utveckling. Indikatorn sammanställs av Miljöenheten tillsammans med GMV, efter rapport från fakulteterna.
- o Antal stimulansåtgärder genomförda av GMV och fakulteterna i syfte att nå målet. Indikatorn sammanställs av Miljöenheten, efter rapport från GMV och fakulteterna.

RESULTAT

Forskning

Antal vetenskapliga artiklar inom hållbar utveckling minskade med 0,7 procentenheter (notera att alla publikationer för 2010 inte registrerats).



Tio-i-topp

Forskare	Antal
Chen, Deliang	30
Barregård, Lars	27
Sterner, Thomas	23
Sällsten, Gerd	17
Götmark, Frank	16
Förlin, Lars	15
Boman, Johan	14
Rosenberg, Rutger	13
Linderholm, Hans	11
Nordén, Björn	11

Tio-i-topp-lista över vetenskapliga refereegranskade artiklar inom hållbar utveckling 2005-2010.



STÄNDIGA FÖRBÄTTRINGAR

1. Definitionen av hållbar utveckling enligt Högskolelagen diskuteras. Flera fakulteter arbetar på egna kompletterande definitioner.
2. Lista med sökord för hållbar utveckling har fått kritik och kommer att utvecklas till nästa år. Flera forskare har föreslagit kompletteringar.
3. Diskussion om forskares enda uppgift är att publicera artiklar. Flera sysslar med utställningar, vernissage, seminarier för allmänheten mm.
4. Flera forskare har nu upptäckt att de behöver lägga in sina publikationer i GUP.



UTBILDNING MÅL OCH INDIKATORER

Universitetsgemensamt mål

Universitetet skall öka integreringen av hållbar utveckling i utbildningen.

Huvudindikator

Andelen kurser och utbildningsprogram med frågeställningar inom hållbar utveckling av totalt antal kurser och utbildningsprogram. Indikatorn inrapporteras av kursansvariga och programansvariga direkt i Gubas. Sammanställs av Studentavdelningen.

Rapporteringsindikatorer

o Andelen examensarbeten med frågeställningar inom hållbar utveckling av totala antalet examensarbeten. Indikatorn sammanställs med bibliometriska metoder i "GUPEA student" av UB i samarbete med GMV och Miljöenheten.
o Andelen doktorsavhandlingar med frågeställningar inom hållbar utveckling av totala antalet doktorsavhandlingar. Indikatorn sammanställs av GMV, tillsammans med en grupp professorer från olika fakulteter/forskarområden.

RESULTAT

Utbildning

25 procent av kurserna vid universitetet är miljömärkta, vilket är en minskning med 1 procentenhet. 44 procent av programmen är miljömärkta, en ökning med drygt 12 procentenheter.

Kurser och program innehållande hållbar utveckling

	Kriterie I (%)	Kriterie II (%)	Totalt antal
Kurser			
2010/11	7	18	2139
2009/10	7	19	2127
2008/09	7	22	2189
Program			
2010/11	7	37	133
2009/10	8	24	134
2008/09	8	21	213



Kriterie I:
Program/kurs som huvudsakligen behandlar miljö och hållbar utveckling.



Kriterie II:
Program/kurs som delvis behandlar miljö och hållbar utveckling.

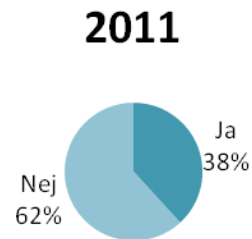
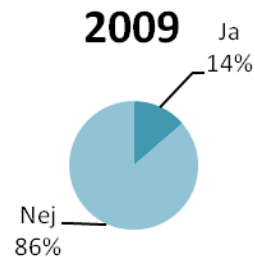
STÄNDIGA FÖRBÄTTRINGAR



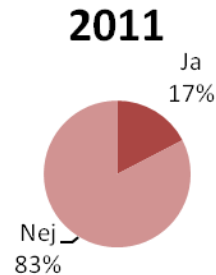
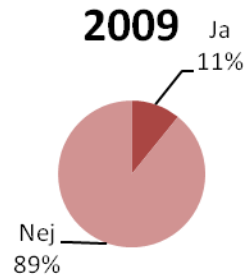
Studentenkät

E-post till 27 383 adresser.
1622 svarade

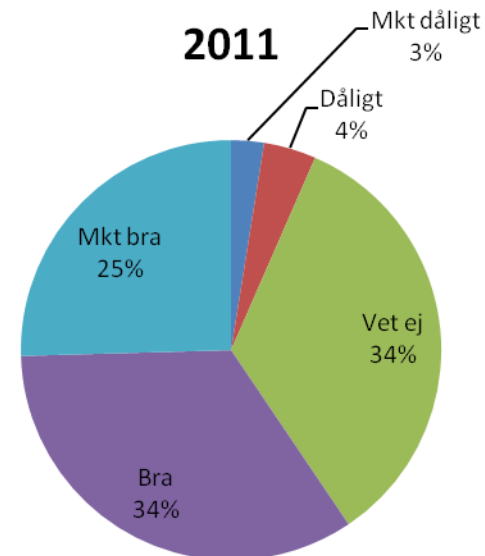
Kompetensutveckling



Tabell 1; Känner du till Göteborgs universitets märkning av kurser och program utifrån inslag av miljö och hållbar utveckling?



Tabell 2; Om ja, (på ovanstående fråga) har denna märkning haft betydelse för ditt val av utbildning?



Tabell 4; Vad tycker du om miljömärkning av kurser och program?



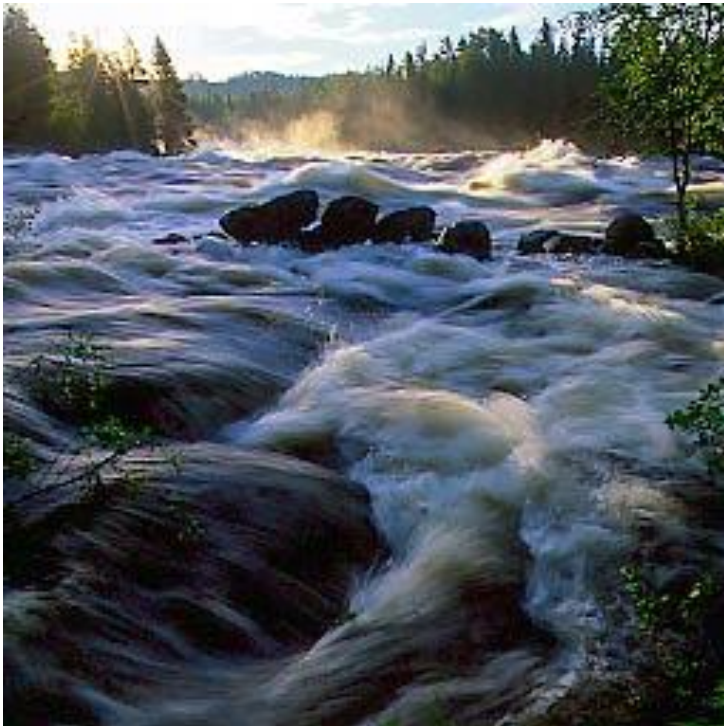
Training course for university teachers

(2009, 2010 course leader Professor Johan Boman)

- What is Sustainable Development?
- Good Practice in integrating Sustainable Development in education.
- How could you integrate Sustainable Development in your subject/field?
- How could you integrate Sustainable Development in your course/program curricula?



Example



The Vindelälven dilemma

Discuss the value of renewable water power energy from this river in comparison with the value of biodiversity and recreation to have a river without water power plants.

- Energy
- Economy
- Recreation
- Biodiversity

Example



The food you eat

Discuss the value of eating a sandwich with peeled scrimps, fished in Sweden, transported by air for peeling in Africa and back to be served in your Swedish restaurant.

The bread is a Polar-bread with ingredients transported to Northern Sweden, baked and immediately frozen, then transported back to be served in Gothenburg.

The tomato was grown in Canary Islands and transported by air to Sweden.